

INFOTECA SANERGÍA

EL TIEMPO FRACTAL

ENTREVISTA A GREGG BRADEN

*Si tienen curiosidad en saber si existe alguna ciencia más allá de las profecías del 2012, el investigador y autor Gregg Braden tiene información sobre la perspectiva del tiempo real, y es el tiempo geológico. Luego de 22 años de investigación científica, el nuevo libro de Braden, “**El Tiempo Fractal**”, explica por qué el 2012 marca el final de un ciclo de 5,125 años.*

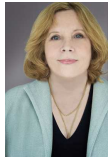
Entrevista realizada por el Dr. Laurie Nadel, *Ph.D.* a Gregg Braden, autor del libro “**El Tiempo Fractal**”, Best Seller de acuerdo al New York Times.

Traducción: Alicia Virelli

¿Sabían que la Tierra se está moviendo actualmente a través del ecuador de la Vía Láctea? Cuando hablamos acerca de los cambios que están surgiendo en el 2012, algunos de esos cambios visibles sobre la Tierra son aparentemente en respuesta a los cambios astronómicos que están siendo creados por el cruce de la Tierra por el Ecuador de la Vía Láctea.

En una entrevista con el Dr. Laurie Nadel, Gregg Braden habla sobre las profecías Mayas del 2012 y lo que significan para nosotros.





¿Usted dice que el año 2012 no es el fin del mundo sino que es el final de una era —un ciclo de tiempo de 5,125 años?



Gregg Braden: Algunas personas hablan acerca del 2012 como cualquier otra historia de noticias que ustedes escuchan todos los días. Otros quienes no han oído nada acerca del 2012, dicen, "¿Cuál es la gran cosa acerca de una fecha?"



Quizás ellos piensan que puede ser como el Y2K. (Efecto del año 2000)



¡Precisamente! Yo fui un ingeniero que trabajaba en la industria para la defensa en los 1980 cuando comencé a escuchar noticias sobre el año 2012. Algunas personas estaban diciendo literalmente: "Es el fin del mundo." Otras dijeron: "Es el fin del mundo como lo conocemos." Y algunas hasta dijeron: "**Es el comienzo de miles de años de paz.**" Todos a los que les pregunté tenían diferente opinión. Lo que descubrí como investigador fue que la única manera en la que yo sabría sobre lo que versaba en realidad el año 2012 era comprender a la gente que creaba los calendarios que nos informa acerca del 2012. Y la única manera de comprenderlos era entender los grandes ciclos del tiempo.



¿Qué quiere usted significar cuando dice, "ciclos de tiempo"?



Nuestra propia ciencia ahora nos está diciendo que nosotros, sobre este planeta, nuestras vidas y nuestro planeta en general, estamos bajo la influencia de los grandes ciclos del tiempo, ciclos dentro de ciclos en el interior de ciclos. Algunos de los ciclos que conocemos, como el ciclo de 24-horas para el día y la noche, o de 28-días del ciclo de la mujer. Pero los grandes ciclos cubren períodos tan vastos de tiempo que no los recordamos de una civilización a la siguiente. Nuestro gran ciclo actual es un largo ciclo de 5,125 años, vinculado a un acontecimiento astronómico que ocurrió en el año 3114 A.C.



Bien, eso es casi incomprensible para la gente — 3114 A.C.



Finaliza el 21 de Diciembre, en el Solsticio de Invierno, Diciembre 21, 2012dC.



¿Y en ese momento o en ese día, el sol -como usted afirma- se va a mover hacia una alineación con el ecuador de la Vía Láctea?



Lo que sucede durante este tiempo -y debemos ser realmente cuidadosos cuando hablamos sobre esto- existe un alineamiento que está ocurriendo porque la Tierra hace esta pequeña inclinación y este pequeño bamboleo a través de largos períodos de tiempo. Mientras la Tierra se inclina y se bambolea en su órbita, cambia el paisaje del cielo nocturno. Cambia nuestra orientación en el espacio con respecto al centro de su propia galaxia –de nuestra galaxia de la Vía Láctea.

Ahora bien, nuestros propios científicos han descubierto -y lo están publicando abiertamente- **que el centro de nuestra Galaxia, la Vía Láctea, es una poderosa fuente de energía magnética.** El término que ellos utilizan es "filamentos magnéticos" que irradian desde el centro de nuestra Vía Láctea. Desde donde nos encontramos, en relación con esa fuente de energía, ésta tiene un efecto inmenso sobre el planeta Tierra. Algunas veces estamos mucho más allá y somos de alguna manera ladeados, y el efecto es menor. Algunas veces estamos más cerca o somos inclinados hacia ella, y el efecto es mayor. El 21 de Diciembre del año 2012, tenemos un disparo en línea recta -un disparo lineal, sin obstrucciones ocasionadas por cualquier otro planeta o cualquier otro cuerpo en el sistema solar- donde tenemos acceso directo a ese campo de energía.



Ahora bien, ¿quiere decir que los polos magnéticos van a cambiar y que vamos a tener tres días de oscuridad?



No existe evidencia científica para sostener eso.



Me alegro de escuchar eso...



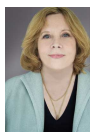
Ha habido mucha especulación acerca de eso. Los polos magnéticos se han invertido ciertamente en el pasado. Yo puedo decirles, como ex geólogo, que podemos observar eso en el registro geológico, 14 veces en los últimos 4-1/2 millones de años. Antes, cada vez que los polos magnéticos se invirtieran, estos debieron debilitarse a cierto punto antes que la inversión ocurriera. Aún cuando nosotros hemos visto una disminución en la fuerza del campo magnético de la Tierra durante los últimos 100 años aproximadamente, no obstante es mucho más elevada la medición que se necesita para revertirlo, y la probabilidad que esto suceda en los próximos tres años entre el 2009 y el 2012 o hasta incluso un año o dos después, parece ser una probabilidad de poco peso. Tenemos tantas otras cosas en las que preocuparnos.



Existen nuevos descubrimientos que muestran que podemos pensar del tiempo como una esencia que sigue los mismos ritmos y los ciclos que gobiernan todo, desde las partículas a las galaxias. ¿Podemos pensar de estas cosas que suceden en el tiempo como lugares dentro de los ciclos?



El punto básico es que el tiempo es esencialmente una onda que se está moviendo en una dirección. Justo ahora se está moviendo desde el presente al futuro. Así que, las semillas para las cosas que están sucediendo hoy y los eventos como el 2012 que todavía van a suceder, ya han ocurrido en el pasado. Si sabemos dónde observar en el pasado, éste nos da una idea de lo que podemos esperar en el presente y en el futuro. Las ondas del Tiempo siguen ritmos naturales, ciclos y progresiones naturales. Esto significa que podemos medir, calcular y predecir cuándo las semillas -las condiciones- para un acontecimiento van a suceder una y otra vez. Esto quiere decir que podemos tomar el año 2012 y calcularlo en reversa, utilizando los ritmos naturales a los tiempos en nuestra historia cuando la semilla para el 2012 fue plantada. Observando la semilla, podemos determinar cuándo los patrones y los acontecimientos que sucederán en el año 2012 fueron puestos en movimiento. Podemos ir al registro geológico para ver lo que estaba sucediendo entonces sobre el planeta. O podemos ir hacia el registro arqueológico para ver lo que estaba sucediéndole a la gente para darnos realmente una buena idea de lo que podemos esperar para estos próximos pocos años.



Usted nos habla acerca de la posición de los mayas de la fecha final del 2012, como que ya ha sucedido en nuestro pasado...



¡Absolutamente!



¿Qué podemos hacer para prepararnos para lo que va a suceder en el próximo 2012?



Para prepararse para cualquier cosa que sea lo que vaya a suceder, nosotros debemos comprender qué es lo que va a ocurrir. Se trata de la importancia de saber precisamente dónde mirar en el pasado para comprender lo que estamos por experimentar o lo que ya estamos experimentando ahora.



Ahora bien, usted ha hablado sobre Pearl Harbor y el año 2001 como que han sido años de fechas en que se produjeron controversias, cuando en realidad los Estados Unidos, en ambas ocasiones fueron atacados. ¿Cuáles son las otras fechas cruciales a las que usted se refirió en el libro?



Para el 2012 los registros muestran -cuando examinamos la historia de la Tierra en los centros de hielo en la Antártida, por ejemplo- que se preservó un registro del pasado de la Tierra. Cuando examinamos estos núcleos de hielo en las fechas que son los fractales o los patrones-semilla para el año 2012, ellos nos dicen que en esas fechas los campos magnéticos de la Tierra se debilitaron. La energía proveniente del sol era más fuerte así que el hielo en los polos comenzó a derretirse. Los océanos comenzaron a elevarse, el clima comenzó a cambiar y los patrones de tiempo comenzaron a cambiar.



¿Nosotros estamos experimentando eso ahora?



Precisamente y ése es el punto. ¿Ha atravesado la Tierra a través de un gran cambio? Sí. ¿Esto quiere decir que algo está mal o algo está roto? No! Siempre sucede cuando alcanzamos este punto en un gran ciclo. Cuando estamos a esta distancia desde la fuente de energía en el centro de nuestra Vía Láctea, cuando la Tierra está inclinada y orientada de la forma que está, aparentemente, esto es lo que siempre sucede. Por consiguiente, en gran medida ya estamos experimentando

los grandes cambios que tantos han vaticinado. Ya estamos viendo ciudades borradas de la faz de la Tierra cerca de las costas poco profundas. Ya estamos observando terremotos y tsunamis de gran magnitud. Ya estamos observando incendios de bosques alineándolos a través de espacios vastos y abiertos. Estamos viendo a millones de personas que mueren de enfermedad.



¿El mensaje para participar....?



Es bueno que nosotros nos preparemos y ayudemos a otras personas que están experimentando problemas y sintiendo el choque de estos cambios. Pero aquí está el meollo: Los registros geológicos muestran que los cambios son intensos, absolutamente intensos, pero que son de corta duración. Ellos no duran generación tras generación y así sucesivamente. Los registros arqueológicos muestran que cuando las civilizaciones pasadas alcanzan el punto en sus ciclos - donde justo ahora estamos nosotros- cometían un error que no queremos repetir hoy.



¿Cuál era ese error?



Cuando el mundo comenzó a cambiar, las civilizaciones del pasado no comprendían el cambio. Ellas comenzaron a luchar una con la otra por los recursos. En esa violenta competencia por lo que quedaba cuando el mundo estaba cambiando, todos perdieron. Nadie ganó. Las civilizaciones colapsaron. Por ejemplo la 20ª dinastía de Egipto absolutamente colapsó durante este período de tiempo, precisamente, y nadie supo acerca de ellos hasta miles de años más tarde. Estamos en un punto justo ahora donde debemos elegir trabajar juntos por este breve período de tiempo para salvarnos en este tiempo de cambio. Si cometemos los errores del pasado todos perderemos. Esta es la razón por la que este libro es tan importante justo ahora.



Mucha gente de buen corazón se siente desprotegida cuando comienza a escuchar historias acerca de civilizaciones antiguas que colapsan. Ellos piensan sobre los tsunamis, Katrina, Haití y es muy difícil para la gente no sentirse apabullada por el gran alcance de los movimientos planetarios y el tiempo fractal. ¿En qué puede tener la gente esperanza?



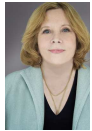
En mi sitio Web, www.greggbraden.com y en otros sitios científicos serios, se pueden encontrar informaciones y orientaciones acerca de la iniciativa basada en la ciencia, que nos permiten a cada uno de nosotros a aprender una manera evolutiva de ser que realmente inflencie los campos de la Tierra. En otras palabras, se puede aprender cómo tener un impacto positivo en lo que resulte de este tiempo en la historia. Este proyecto trata acerca de nuestra relación con la Tierra a través de una existencia basada en el corazón. Ustedes encontrarán un link: Iniciativa de la Coherencia Global.



¿Qué es una existencia basada en el corazón?



Pocos años atrás, nuestra propia ciencia ha hecho un descubrimiento radical y revolucionario que cambia todo en relación a la manera que pensamos de nosotros mismos y del mundo. Lo que ellos hallaron es que cuando creamos emociones basadas en el corazón, tales como de gratitud, aprecio, cuidado - literalmente, utilizando el músculo del corazón para crear estas emociones-, lo que realmente estamos haciendo es generar un campo magnético dentro de nuestros cuerpos que son parte del campo magnético de la Tierra que experimenta el cambio. El campo magnético de la Tierra se eleva, cae y regula todo desde el clima, a las capas de hielo y los niveles del mar. Este campo magnético une toda vida sobre la Tierra desde una brizna de pasto hasta una hormiga, a una carpa o pez de colores, a un conejo, a nosotros. Cuando muchos de nosotros nos reunimos y creamos una emoción común, esa experiencia es llamada "coherencia." La "Coherencia" puede en realidad ser medida. Mide 0.10 Hertz de frecuencia. Esa es la medida de la coherencia creada entre el corazón y el cerebro. Los científicos descubrieron primero acerca de esto durante el 9/11, cuando nuestros satélites a 22,000 millas en el espacio comenzaron a registrar cambios en el campo magnético de la Tierra, cuando los humanos estaban sintiendo emociones acerca del 11 de Septiembre y del World Trade Center. Esto es una sorpresa para la ciencia. Ellos se preguntaron: "¿Por qué la gente que experimentaba el 11 de Septiembre podría afectar a los campos magnéticos de la Tierra? No existe ninguna **conexión**, ¿no es cierto?" Bien, incorrecto. **Ellos descubrieron que existe una conexión** y esto ha llevado a lo que se llama el 'Proyecto de Iniciativa de Coherencia Global'. Los científicos están ahora construyendo los sensores que pueden medir estos campos magnéticos y proponen subirlos al sitio Web, donde ustedes pueden observar los cambios del campo en tiempo real. Además de medir este campo, el objetivo del 'Proyecto de Coherencia Global' es instruir a la gente cómo crear coherencia en sus vidas diarias. No es algo difícil de hacer y ustedes no tienen que cambiar sus vidas para realizarlo. No tienen que cambiar sus meditaciones, sus oraciones o cualquier práctica. Es una manera de estar en nuestros corazones mientras transitamos a través del día, lo que es muy fácil de aprender.



De esta manera, ¿es algo así como un entrenamiento de consciencia o una especie de bio-feedback? (técnica por la cual uno controla las funciones corporales personales en forma automática, monitoreando las ondas cerebrales, la presión sanguínea, etc.)



Es parte de eso. Cuando creamos esta coherencia dentro de nuestros cuerpos, esto dispara cerca de 1,400 cambios bioquímicos. Los procesos de rejuvenecimiento comienzan. El nivel de la hormona endógena -hormona dadora de vida- surge en nuestros cuerpos. Nuestros sistemas inmunes se convierten fuertes realmente. Pensamos con más claridad. Nos ponemos menos agresivos. Los campos magnéticos del corazón están siendo ahora documentados. Estamos enfrentando los desafíos más grandes de los últimos 5,000 años del registro de la historia humana. Mientras enfrentamos los grandes desafíos de nuestros tiempos, nos preguntamos "¿Qué podemos hacer?" **Aquí está lo que podemos hacer:** podemos aprender el idioma del campo magnético que está creando los cambios, y ayudar a traer ese campo del caos hacia el orden. Podemos influenciar los mismos campos que están creando el cambio.

Los Mayas no nos pueden decir cómo finaliza este ciclo porque nosotros estamos escribiendo el desenlace de este ciclo mientras estamos viviendo en él, justo ahora. El temor acerca del 2012 está causando gran stress a mucha gente, pero tenemos la capacidad para regular el campo magnético ajustando la forma en la que trabajamos juntos, a través de nuestros corazones. La clave es: Tenemos que reunirnos, sentirnos unidos para hacerlo.

Fuente: www.greggbraden.com